

La résilience des communautés sur le plateau Batékés



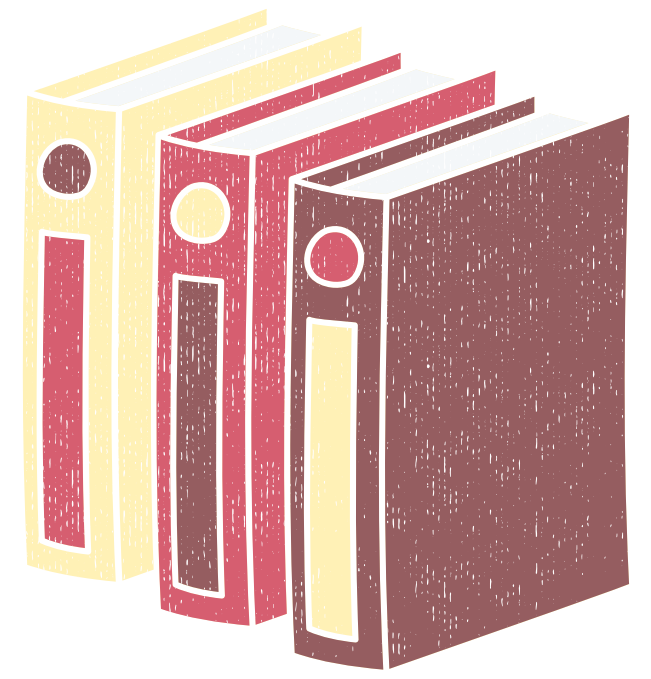
RAPPORT D'ACTIVITE 2018- 2019

7 rue Jean François CHAMPOLLION, 44300 Nantes.

ensemblepo6ble@gmail.com

<https://www.ensemblepo6ble.com>

Table des matières



-Editorial p1

I- Qui sommes-nous ? p3

-Vision p.3

-Mission p.4

-Valeurs p.5

-Structure organisationnelle, fonctionnement et gouvernance p.5

-Les bénéficiaires et leurs besoins p.5

II- Modes opérateurs et activités p.6

-ICI p.6

-LA-BAS p.6

-ACCOMPAGNER DÉVELOPPER p.6

-Consolidation des activités traditionnelles de tissage de raphia p.6

-Construction d'un Foyer Logement pour saisonniers à Mbamba p.7

-Relever le niveau scolaire de jeunes filles mères candidates à différents examens d'État p.8

-Parrainer un enseignant vacataire et sauver l'école du village p.8

-Améliorer la qualité de l'enseignement agricole dans deux lycées agricoles du Congo Brazzaville p.10

-SENSIBILISER p.11

-Notre expérience dans le portage des projets de coopération internationale p.11

-Notre expérience auprès des personnes isolées du quartier Boitière Pin Sec p.13

-Éléments caractéristiques du plateau Koukouya, notre principale zone d'intervention p.14

III-Rapport Financier 2019 p.16



Chères amies, chers amis,

Chaque année, à ce moment précis d'écriture de notre rapport d'activités, nous avons pris l'habitude de mettre en relief une ressource du territoire qui pour nous deviendra une notion essentielle de réflexion, pour révéler, activer et amplifier le développement endogène des communautés rurales auxquelles nous sommes attachés.

Nous souhaitons donc aborder avec vous, dans ce rapport qui décrit l'activité de l'association sur la période 2018/2019, la notion de « **résilience sociale** » très manifeste dans les pratiques économiques, culturelles ou sociales des habitants.

C'est quoi alors la résilience ? C'est un terme qui trouve son origine dans les sciences physiques. Il décrit l'élasticité ou l'aptitude d'un matériau à revenir originel après avoir été soumis à une pression extérieure. Appliquée aux communautés rurales que nous accompagnons, la résilience devient pour ces populations la capacité à continuer à se projeter dans l'avenir en présence d'un exode rural très déstabilisant, d'une érosion permanente du capital social, de conditions de vie difficiles, de traumatismes sévères liés aux changements profonds dans leur société traditionnelle.

Le festival de solidarité « vivre et faire vivre Tsékampika » organisé au mois de juillet 2018 à Tsékampika a été révélateur.

Nous envisageons son renouvellement dès que l'occasion nous soit à la portée, en mettant l'accent sur les dynamiques musicales très résilientes qui se positionnent aujourd'hui en opportunités d'entrepreneuriat et de création d'activités génératrices de revenus.

En effet, l'entrepreneuriat musical représente un enjeu capital pour la lutte contre la pauvreté au Congo Brazzaville. Face à la précarité sociale et économique qui touche en grande partie les jeunes congolais, des groupes de musique naissent un peu partout sur l'ensemble du territoire. Ces jeunes artistes puisent dans la ressource folklorique traditionnelle pour produire une musique se situant à la limite entre la tradition et l'actuelle. Cette nouvelle génération de musique représente une part importante en termes de création d'emplois.

Cependant, ces porteurs de projets culturels ont initialement développé des compétences basées sur des motivations différentes de celle de la rentabilité. Les premiers artistes comme JACK KOYO CHARMAN avec son rythme EGONDZA ou KIRI'KIRI dans la Bouenza ont été animés par une passion, sans mettre forcément le mot « entrepreneur ». Ensuite, sans le vouloir ils ont pu construire un modèle économique et devenir de véritables chefs d'entreprise. Le rythme EGONDZA produit d'une réappropriation de la musique traditionnelle Mbochis, a permis à son créateur de passer du statut de simple Maître de KARATE à l'artiste entrepreneur.



La musique traditionnelle renferme un contenu qui constitue notre identité commune. Elle est l'endroit où se cristallise certaines valeurs, un lieu où s'imprime des goûts et des valeurs propres à un groupe humain caractérisé par une culture et une langue avec une histoire et un territoire partagé. Ce groupe c'est aussi un ensemble social clos et durable, enraciné dans le passé.

La musique traditionnelle permet ainsi au groupe social encore appelé ethnie de transcender des cultures et des territoires distinctes.

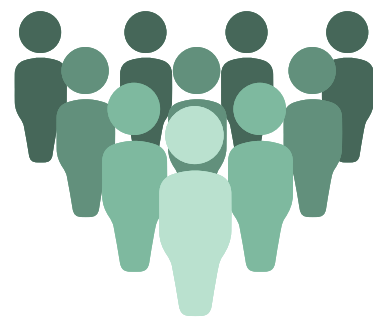
Notre vision aujourd'hui consiste à faire de ces artistes congolais qui puisent dans les composantes traditionnelles productrices d'expression identitaire, de véritables artiste-entrepreneurs en les aidant à structurer leur activité et à acquérir des compétences pour mieux réfléchir à l'économie de son projet, avec le but d'en vivre. En d'autres termes, c'est faire de la musique traditionnelle un levier de développement des micro-activités économiques génératrices de revenus au Congo Brazzaville.

La tournée musicale à Lékana du groupe Nantais « KNALSON Geoffroy sur scène » , prévue en Février 2020 ,s'inscrit dans le cadre de la deuxième édition du festival de solidarité « Vivre et Faire Vivre Tsékampika » qui sera consacré à la promotion de l'entreprenariat musicale.

Thom LISSOUERE



I. QUI SOMMES NOUS



L'Association de solidarité internationale Ensemble c'est possible en sigle ECP a été créée en 2012 par la diaspora Congolaise Nantaise. Son fondateur Thom LISSOUERE souhaite avec l'ensemble des membres de l'association pouvoir apporter un soutien au développement de son pays d'origine le Congo Brazzaville et en particulier de la région des plateaux Batékés.



VISION



ECP porte l'idée d'une société congolaise plus respectueuse et protectrice des plus vulnérables et notamment des veuves et des orphelins. Elle plaide également pour une politique internationale visant à promouvoir efficacement l'investissement des migrants dans leurs pays d'origines par la mise en place des dispositifs locaux d'accompagnement ou leur promotion s'ils existent



MISSIONS



Portée par ses convictions, l'association de solidarité internationale souhaite accompagner les dynamiques d'acteurs en zone rurale et périurbaine dans les domaines de l'éducation, la santé et le développement des initiatives économiques.

ECP se veut être un acteur dans l'accompagnement au développement des communautés locales au Congo-Brazzaville afin de lutter contre l'exode rural et la désertification des territoires ruraux. Elle souhaite valoriser et appuyer des savoir-faire traditionnels locaux, identifier les solutions les plus pertinentes pratiquées par la communauté afin de les consolider et de développer l'attractivité des territoires et protéger les droits des veuves et de leurs enfants.



L'association ECP pour répondre à sa mission a 3 grands objectifs :

- Accompagner les dynamiques locales de développement
- Sensibiliser
- Développer.

Elles se déclinent de la manière suivante :

- Promouvoir le développement des métiers du secteur de l'informel par la formation professionnelle des acteurs
- Travailler à la réhabilitation et à la structuration des solidarités paysannes afin de lutter efficacement contre l'exode rurale
- Favoriser la coopération entre les collectivités territoriales Nord-Sud
- Contribuer à l'amélioration de la gouvernance locale afin de construire des réponses au plus près des préoccupations des communautés
- Accompagner par l'appui conseil, la formation et la mise en réseau des porteurs de projets
- Mobiliser les compétences bénévoles pour contribuer au développement des projets des acteurs de terrain
- Appuyer la création et la consolidation de petites entreprises pourvoyeuses de main d'œuvre dans les périphéries urbaines
- Proposer un accompagnement scolaire et socioprofessionnel aux enfants orphelins et démunis victimes très souvent d'expropriations du fait du non-respect des dernières volontés de leurs parents et qui se retrouveraient exposés à toutes formes de précocités (déscolarisation, sexualité, délinquance, addiction, etc)
- Faire en sorte que les personnes handicapées puissent maximiser leurs aptitudes physiques et mentales afin d'accéder aux services et opportunités offerts à toute la population et devenir des contributeurs actifs à la communauté et à la société dans son ensemble
- Dynamiser les communautés pour qu'elles puissent promouvoir et protéger les droits humains des personnes handicapées par des réformes consistant à éliminer les obstacles à la participation des personnes handicapées.

L'association est convaincue que les solutions les plus pertinentes viennent des populations elles-mêmes. Elle travaille ainsi avec des associations locales en privilégiant le faire ensemble.

VALEURS



Ensemble c'est possible porte les valeurs de Solidarité, Fraternité, Altruisme et souhaite préserver une neutralité politique dans ses actions.

STRUCTURE ORGANISATIONNELLE, FONCTIONNEMENT ET GOUVERNANCE

En France, l'équipe siège est basée à Nantes et est composée :

- D'une Assemblée Générale
- D'un Conseil d'Administration de 15 membres
- D'un Bureau de 5 membres : un président, coordinateur des projets (Thom LISSOUERE), un chargé de plaidoyer et communication (Catherine BOUCHAIN), une trésorière/Comptable (Béatrice OGER), un responsable développement et partenariats (Ghislain NZINZI)
- De bénévoles
- D'adhérents

Au Congo Brazzaville, l'équipe terrain est formée :

- D'un coordinateur Lékana (Gabriel OUTSOUKA)
- D'une représentation Congo (Prince Loic MABA, Charlène SIELE)
- De personnes ressources (François Xavier MAYOUYA, Bréchie NTADI)



L'association a un référent bénévole sur place, un étudiant qui termine ses études et qui est en lien avec les partenaires locaux. Il mène des actions de plaidoyer, de récolte de données ... Au Congo, ECP est soutenue par **l'Œuvre Notre Dame des Orphelins du Congo**, une association locale partenaire.

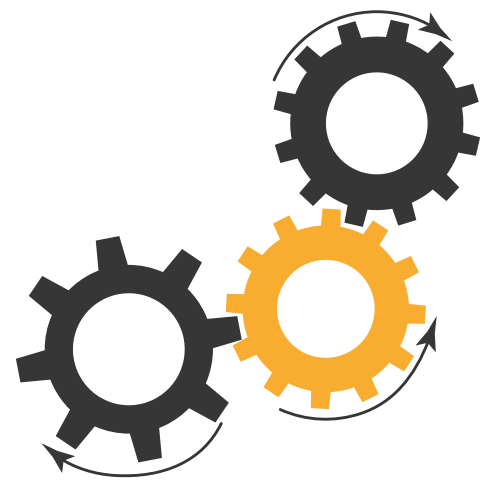
L'association fonctionne uniquement grâce à des bénévoles, des stagiaires et des étudiants.

LES BENEFICIAIRES ET LEURS BESOINS

En France, ECP intervient auprès de personnes âgées, handicapées ou encore isolées.

Au Congo-Brazzaville, son action touche les populations vulnérables en milieu rural et périurbain et tout particulièrement les veuves et les orphelins les plus démunis chassés de leur domicile familial. En effet, actuellement les femmes qui perdent leurs maris sont régulièrement expulsés du domicile familial avec leurs enfants quelques jours seulement après le décès du mari par des neveux réclamant un héritage. Autrefois, le Congo traditionnel était en majorité une société Matriarcale et quand un père décédait, c'était son neveu qui reprenait femmes, enfants et biens de son oncle, dans le but de continuer d'assurer sécurité et protection à la famille du défunt. Mais aujourd'hui, aucun neveu n'accepte prendre la femme de son oncle et vice-versa. Ainsi, en ville, les veuves et leurs enfants quittent leur domicile et en zone rural elles sont plutôt vouées à l'exode rural.

II MODES OPERATEURS ET ACTIVITES



L'association mène ses actions d'éducation, de promotion de la santé et de développement des initiatives économiques dans une logique de "Ici et là-bas" (Ici sous-entendu en France et là-bas sous-entendu au Congo Brazzaville).

ICI

En France, à Nantes, l'association anime en partenariat avec l'association des habitants de Bottière Pin Sec, une action citoyenne dénommée "Brin de solidarité " visant à rompre l'isolement social des personnes âgées ou handicapées, en favorisant leur participation à la vie de la cité.

"Brin de solidarité est une journée consacrée à une personne en situation d'isolement, préalablement identifiée par un professionnel de notre réseau ou toute autre personne. Une évaluation du besoin est ensuite conduite pour mieux cerner les attentes de la personne et son adhésion à notre action. "

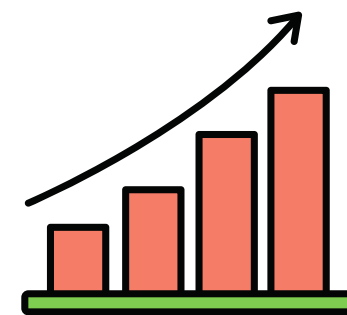
A travers cette action, les membres de l'association entendent partager avec les autres leur culture et le sens de solidarité ramené du Congo-Brazzaville. La journée peut prendre la forme d'une sortie, d'une visite, d'un moment partagé, d'une activité à deux..

LA-BAS

ACCOMPAGNER



DÉVELOPPER



1 er projet: consolidation des activités traditionnelles de tissage de raphia



Ensemble C'est Po6ble a mené en 2015 un diagnostic territorial qui a donné lieu à la mise en place d'un CGDC (comité de gestion et de développement communautaire) placé sous la responsabilité du Maire et du Proviseur du lycée agro-pastoral du District de Lékana. Une association locale "Vivre et Faire Tsékampika" a également été créée. Suite à ce diagnostic, ce premier projet a vu le jour. Il consiste en la formation de nouveaux tisserands, à la plantation de palmiers raphia et au soutien d'artisans travaillant avec le raphia.



Ces nouveaux tisserands sont des jeunes non scolarisés et déscolarisés âgés de 15 à 35 ans à Tsékampika village de 530 habitants du district de Lékana que l'association accompagne dans un projet d'insertion par l'activité de tissage traditionnel du raphia.

ECP se propose de développer une unité de production de tissus en raphia à Tsékampika en venant en appui des acteurs locaux.

Ce projet initié en 2016 a pour finalité de réduire l'exode rural des jeunes et des veuves du village en créant de l'emploi, et à préserver un savoir-faire local aujourd'hui menacé de disparition. Il vise également à créer du lien social au sein des communautés et à lutter contre la désintégration rapide des fondements culturels de la société traditionnelle téké de la région.

2^{ème} projet: construction d'un foyer logement pour saisonnier à Mbamba



Suite à une mission exploratoire qui a eu lieu en janvier 2017 au village Mbamba dans le district d'Ignié, la difficulté de trouver un logement pour démarrer son activité agricole a été relevé. Ce projet vise la promotion des activités agricoles saisonnières (production du manioc) auprès des femmes du groupement "en vrac".

Les objectifs de ce projet sont les suivants :

- Contribuer à la consolidation et au déploiement des dynamiques agricoles le long de la route reliant Brazzaville à Ngo
- Améliorer les conditions de logement et l'accès à l'eau

3^{ème} projet: Relever le niveau scolaire de jeunes filles mères candidates à différents examens d'État



Ce projet consiste en l'ouverture d'un centre d'encadrement destiné à accompagner des jeunes filles mères du quartier Louessi Pointe-Noire candidates libres à différents examens d'État au BAC et au BEPEC. Il vise à lutter contre le décrochage scolaire des enfants orphelins chassés de leur domicile familial à la suite du décès de leur père.

4^{ème} projet: Parrainer un enseignant vacataire et sauver l'école du village

Parrainer un enseignant vacataire dans une école du village c'est **garantir la scolarisation de tous les enfants du village.**

A la différence des grandes agglomérations où l'école privée est beaucoup présente, l'éducation scolaire en zone rurale se repose entièrement sur l'école publique. Or, cette école publique pourtant gratuite, est souvent à la charge des villageois qui se transforment en parents employeurs à cause du manque d'enseignants. **Le ratio élève / enseignant n'est pas respecté ou simplement l'école est gérée par le volontariat villageois.**

Au village Tsékampika où nous intervenons depuis 2015, 49 élèves fréquentent les collèges de Lagué à 7km et Lékana-centre à 12km. 150 sont au maternel et primaire de Tsékampika. Pour chaque élève du collège, les parents doivent déboursier la somme de 1500FCFA(3 Euros) par mois aux titres des contributions parentales pour assurer les rémunérations des enseignants vacataires. Quand cette somme n'est pas pourvue, les enfants sont mis dehors. La difficulté peut vite s'installer pour les familles ayant plusieurs enfants scolarisés.



Afin de porter secours aux familles en difficultés et aux élèves en proie au décrochage scolaire, ce projet a permis de parrainer quatre (4) enseignants vacataires au collège général de Lagué et à l'école primaire de Tsékampika .Nous avons pu **réduire la part des contributions financières des parents d'élèves** à Tsékampika destinées à la rémunération d'enseignants vacataires, dès la rentrée scolaire 2018-2019 et garantir la scolarisation de près de 200 élèves à Tsékampika.

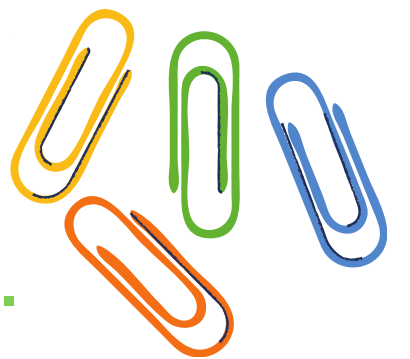
Le budget du projet sur une durée de 12 mois s'élève à 3432 Euros et correspond à :

- 2 vacataires de l'école primaire de Tsékampika rémunérés à 55 euros chacun
- 2 Vacataires du Collège général de Lagué rémunérés à 75 euros chacun
- 10% des frais de gestion



Les Partenaires financiers pour ce projet sont : **la Mutuelle des ressortissants de Tsékampika à Brazzaville : 1300 EUROS et un PARRAIN ancienne élève de l'école primaire de Tsékampika : 750 EUROS.**

Par ce projet, Ensemble C'est Po6ble, répond à la sollicitation de la Mutuelle des ressortissants de Tsékampika qui souhaite dynamiser ce nouveau groupe de parents employeurs formés de parents d'élèves et de parrains d'enseignements vacataires afin de soutenir efficacement l'éducation scolaire sur le plateau Koukouya.



Ce projet s'inscrit dans un contexte de crise du personnel de l'éducation nationale.

En effet, selon le Ministre congolais de l'enseignement primaire et secondaire, chargé de l'alphabétisation, près de 6.000 enseignants manquent dans l'enseignement primaire et secondaire au Congo-Brazzaville. Cette situation qui perdure à chaque rentrée scolaire, constitue un fléau pour le bon fonctionnement des établissements scolaires du pays, notamment ceux implantés à l'intérieur du pays.

Le Congo a près de 400 collèges et plus de 1832 écoles primaires publiques. Les écoles ont été créées dans les localités sans avoir pris en compte les postes budgétaires disponibles pour la couverture de celles-ci;

Ce déficit est accentué par les départs à la retraite du personnel enseignant (Chaque année 5 à 6 milles enseignants partent à la retraite) et par le gel des recrutements par l'Etat à la suite de la crise économique des agents de l'Etat depuis bientôt quatre décennies.



Le recours à une main d'œuvre non statutaire est devenu une réalité au Congo -Brazzaville comme ailleurs dans les pays rencontrant les mêmes difficultés.

En effet, les états n'ayant plus de ressources financières nécessaires pour assurer le recrutement d'un nombre croissant d'enseignants pour faire face à la demande soutenue des populations pour l'éducation de leurs enfants, ont dans plusieurs pays créé un corps d'enseignants sous -payés. Ils sont en effet, directement recrutés par les parents qui en raison de l'incapacité financière des Etats ont dû suppléer à l'offre d'éducation. Ces enseignants volontaires reçoivent des communautés une rémunération mensuelle comprise entre 15000 et 35000 FCFA (23 à 54 euros).

Ces rémunérations dépendent plus des capacités de la communauté employeur que des qualifications des enseignants.

La situation scolaire dans le District de Lékana

Le district de Lékana compte 3 collèges d'enseignement général (CEG) se situant à Kébara, Lagué et Lékana -centre.

A la fin du cycle primaire, les enfants des onze (11) autres villages sont soumis à des déplacements quotidiens ou hebdomadaires.

Il existe cependant, une école primaire dans chaque village.

5 ème projet: Améliorer la qualité de l'enseignement agricole dans deux lycées agricoles du Congo Brazzaville



Les derniers ingénieurs ont été formés en URSS ou en Europe de l'Est ; la plupart sont à la retraite, décédés ou cloîtrés dans les bureaux.

Les jeunes n'ont plus aucun intérêt pour l'agriculture. Les établissements comme le Lycée Agricole Amical Cabral de Brazzaville, l'Institut de développement Rural, qui servaient de moteur à mobilisation sont fermés depuis la Guerre de 1993 ou encourent au ralenti .

Les établissements du privé ont focalisé leur enseignement sur la formation générale, les quelques lycées techniques ou instituts forment dans le secteur tertiaire.

A l'intérieur du pays, certains lycées agricoles sont restés de nom, ils jouent plutôt le rôle d'un lycée d'enseignement général faute de ce type d'établissement dans la localité. C'est le cas du lycée agricole de Lékana, du lycée agricole de Mulimba Sibiti.



Les enseignements reposent souvent sur les apports théoriques, les pépinières ou jardins pédagogiques n'existent plus.

La devise « une école un champ » qui permettait aux élèves de lier la théorie à la pratique n'existe plus.

Le Baccalauréat ou Brevet agricole est un diplôme qui n'est plus assorti de la pratique professionnelle. L'association a engagé un dialogue avec les lycées agricoles de Lékana et de Mulimba-Sibiti dans le but de plaider pour la valorisation de l'enseignement agricole au Congo.

SENSIBILISER



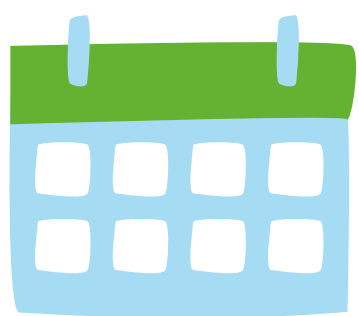
Autour de son 1er projet, ECP a développé des **actions de sensibilisation : un “festival de solidarité” et des rencontres sportives (tournoi de football) ont été initiés en 2018 afin de consolider les activités et tisser du lien au sein des communautés.**

L'association sensibilise l'opinion publique congolaise sur l'importance d'une anticipation des dernières volontés et de leur respect. **Ensemble c'est possible** lutte pour le maintien chez eux des veuves et des enfants, ces derniers étant souvent chassés de leur milieu une fois le père de famille décédé.

Elle a également des **actions de plaidoyer comme l'illustre sa participation :**

- À l'université d'été de l'Organisation internationale pour les migrations (OIM) 2017
- À l'assemblée plénière du programme de concertation pluri-acteurs PCPA CONGO initiée et soutenue par l'Agence Française de Développement 2017

L'association plaide notamment pour l'encadrement des initiatives des migrants afin qu'elles participent au développement des localités d'origines.



NOTRE EXPÉRIENCE DANS LE PORTAGE DE PROJET DE COOPÉRATION INTERNATIONALE



2015: Réalisation du diagnostic territorial du plateau Koukouya en partenariat avec l'Université Pierre Mendès France de Grenoble dans le cadre du mémoire de Master économie territoriale et développement réalisé par Thom LISSOUERE (actuel président).

2016: Projet « insertion professionnelle de 25 jeunes déscolarisés et non scolarisés du village Tsékampika par l'apprentissage du métier de tissage de Raphia », avec les financements PRA/OSIM 2016 et APDIS Nantes 2016

2017: Projet de reboisement du palmier raphia à Tsékampika pour un meilleur approvisionnement en fibres raphia, avec le financement **Solidarité Sans Frontière (SSF) du Département Loire Atlantique 2017**

2018:

- Projet « festival de solidarité vivre et faire vivre Tsékampika », visant le renforcement des solidarités villageoises au village Tsékampika , financé par **Fondation GOF**
- Promotion des activités agricoles auprès des femmes du groupement « en vrac » pour la production du manioc à Mbamba à 65km au Nord de Brazzaville
- Notamment l'achat location des terres à cultiver à deux femmes âgées qui ne peuvent plus parcourir de longues distances, car le système de mise en jachère oblige les grands déplacements ; la construction d'une case afin d'améliorer les conditions de logement de ces femmes saisonnières habitant Brazzaville. Ces activités ont pu avoir lieu grâce à des **dons**
- Le Parrainage de 4 enseignants vacataires à l'école primaire de Tsékampika et à Lagué. Avec le financement de la **Mutuelle des Ressortissants de Tsékampika** à Brazzaville, des contributions volontaires de l'association Ensemble C'est Po6ble et d'une famille ressortissante du village retraitée de l'OMS habitant Luanda
- Ouverture à Pointe-Noire d'un centre d'encadrement destiné à accompagner les jeunes filles mères candidates libres aux différents examens d'État, en partenariat avec **le groupe scolaire NGANGA School** situé en périphérie de la ville. (Ressources propres de l'association)

2019: Première formulation du projet « accès à l'eau de 93 familles à Tsekampika », qui était avant orientée vers la réhabilitation de 3 citernes d'eau à Tsékampika et dont **la ville de Nantes avait attribué un financement à hauteur de 3500 Euros**. L'association souhaite développer des partenariats avec des établissements d'enseignements dans l'intérêt de rendre visible ses activités de solidarité internationale. Un partenariat avec le réseau pays de la Loire coopération Internationale dans le cadre du déploiement du dispositif « tandems solidaires » est envisagé. L'association investit régulièrement les soirées « Les rencontres enchantées » organisées par l'association « ET DEMAIN » à la maison du quartier la Bottière, afin de présenter ses activités menées au Congo aux Nantaises et Nantais



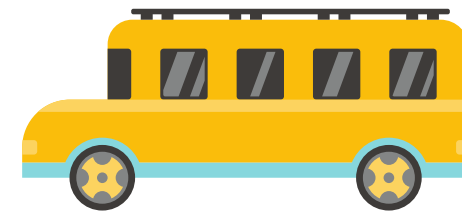
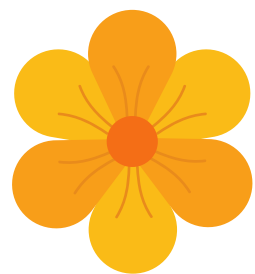
NOTRE EXPÉRIENCE AUPRÈS DES PERSONNES ISOLÉES DU QUARTIER BOTTIÈRE PIN SEC



Entre 2016 et 2019

Se sont plus de 20 personnes qui ont pu soit déposer une gerbe de fleur à la tombe de leurs défunts, participé à la messe, organisé un anniversaire, ou simplement ont pu prendre à nouveau les transports en commun.

L'action est aujourd'hui inscrite dans la dynamique **MONALISA** et répertoriée comme une action citoyenne.

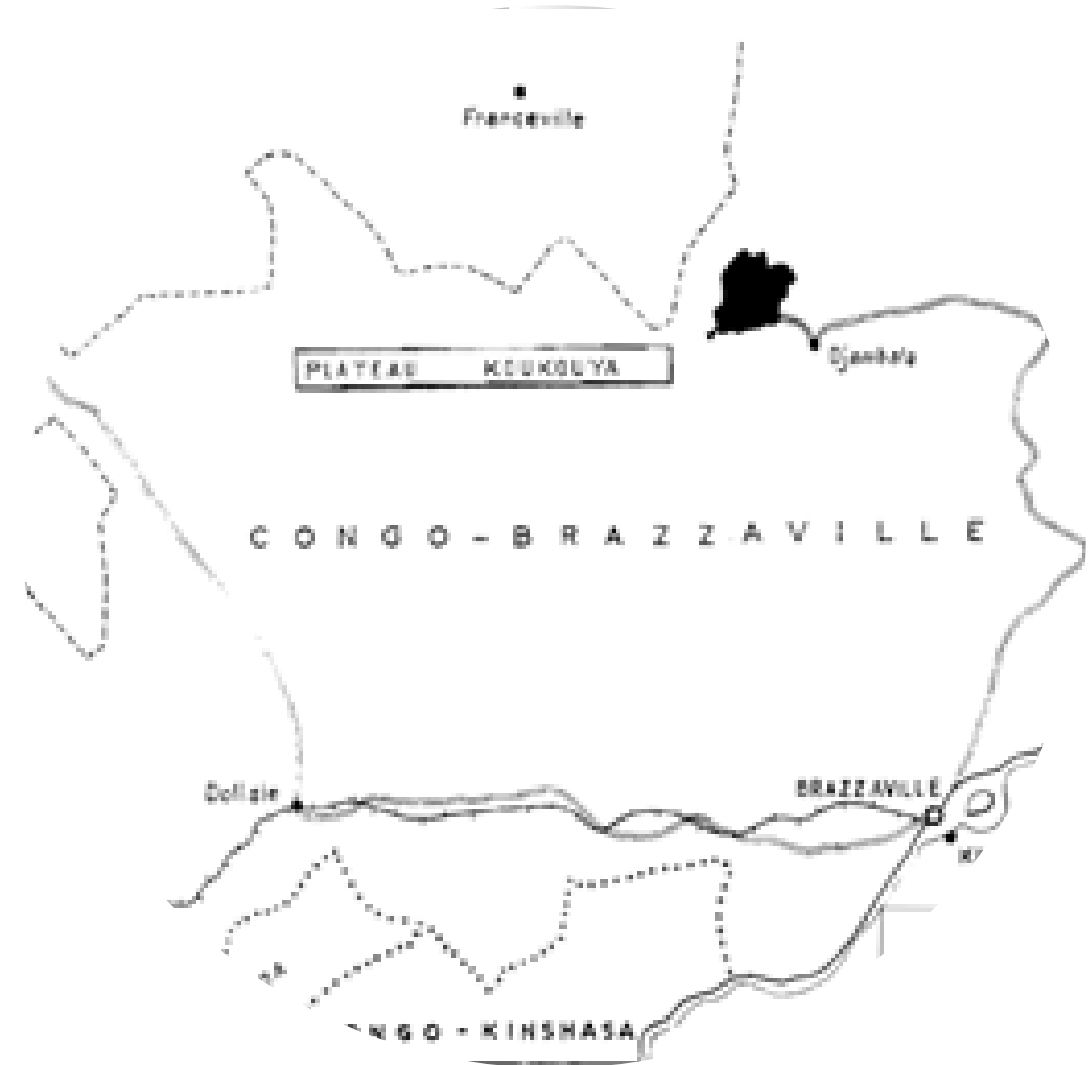


Ensemble C'est Po6ble est un des acteurs fondateurs de la coopération MONALISA à l'échelle de la ville de Nantes notamment aux côtés des acteurs comme **l'ORPAN, les petits frères des Pauvres, le CCAS, Rencontres et recherches, Saint Vincent de Paul, etc.**

Depuis 2019, Ensemble C'est Po6ble a conclu un partenariat avec l'association des habitants de Bottière Pin Sec dans la perspective de localiser l'action Brin de solidarité uniquement sur le quartier prioritaire de la politique de la ville afin de permettre à des personnes isolées du quartier qui ne peuvent pas se rendre à des temps de convivialité organisés par l'association à l'espace « LE COLIBRI »

« Brin de solidarité » est active dans le quartier Bottière Pin Sec en partenariat avec l'association des habitants de quartier Bottière Pin Sec, le pôle territorial Est de la ville de Nantes, dans le repérage des situations d'isolement, de détresse psychologique et de non-recours aux soins, à la réalisation d'achats alimentaires pour les habitants fragiles.

ELÉMENTS CARACTÉRISTIQUES DU PLATEAU KOUKOUYA, NOTRE PRINCIPALE ZONE D'INTERVENTION



Le plateau Koukouya est en train de subir une désintégration rapide de ses fondements culturels. Traditions, croyances, usages qui ont toujours cristallisé le peuple Téké au fil des âges se diluent dans une société sans "âme" et sans "repère". Il y a trente ans, avant la construction de la route Ngo- Djambala-Lékana en 1985, les paysans pouvaient vivre dans leurs villages et y trouver plaisir. Le voyage Lekana -Brazzaville se faisait en trois semaines maximum selon la saison. L'exode rural était ainsi un phénomène ralenti, seul les familles nantis pouvaient se donner le luxe de payer un billet aussi cher pour se rendre en ville. La période des grandes vacances scolaires (juin-octobre) était ressentie comme un moment d'attractivité démographique dans les villages, enfants et petits-fils attendaient ce moment pour rendre visite aux parents dans les villages. C'était en même temps la période de la saison sèche avec des routes plus ou moins accessibles.

Avec l'arrivée de la route, le voyage qui se faisait en trois semaines était effectué le même jour et le coût du voyage revu à la baisse. Cela a amplifié le phénomène d'exode rural jusqu'à ce qu'il devienne explosif. L'arrêt des projets qui autrefois organisaient la production et la commercialisation des produits agricoles, a incité le départ massif des populations. Le projet « village- centre de Lékana » a formé des mécaniciens, des chauffeurs, des magasiniers, conducteurs d'engins. Mais, à la fin du projet, aucun parc automobile ne pouvait retenir le chauffeur, aucun atelier mécanique ne pouvait retenir le mécanicien. Au final, ce sont des villages qui se sont vu vidés de leurs forces vives.

L'ACTION POLITIQUE, UN AUTRE FACTEUR DE FRAGILITÉ

Le District de Lékana est une localité fragilisée par des pratiques politiciennes. Sa particularité par rapport aux autres localités du pays c'est d'être **une circonscription électorale longtemps le théâtre des batailles législatives très violentes ayant opposées deux poids lourds du pouvoir de Brazzaville, détruisant au passage le « vivre ensemble » dans les villages.** Les villageois ont été dépouillés de leur dignité, poussés à des querelles fratricides inutiles et exposés à la mendicité chronique, à cause des « distributeurs » de la facilité qui ont inhibés l'effort des populations pour les travaux champêtres.

Il suffit de voir comment le village cours à l'arrivée d'un étranger que celui-ci soit politicien ou pas, pour appréhender la misère psychologique qui acculture et honte la paysannerie.

Aujourd'hui, l'heure est au calme, à la reconstruction, après qu'un des figures politiques soit retiré de la seine politique.

Cependant, les populations ont perdu tout le sens de l'initiative collective. Nous avons constaté avec regret la dégradation de plus de 150 citernes d'eau impluvium don de la coopération Allemande des années 1990(projet hydro-plan), dans une localité exposée à de graves pénuries d'eau pendant la saison sèche.

Dans un territoire marqué par la faiblesse des institutions décentralisées, notre contribution a été de proposer en 2015 lors du diagnostic territorial, la mise en place d'un organe pour la promotion du développement local qui doit représenter les forces vives de la société civile en coopération avec les autorités, mobilisant compétences, personnes ressources, associations, réseaux à l'intérieur et à l'extérieur.



Présentation des documents financiers

| COMPTÉ DE RESULTATS 2 2019 | | CHARGES | |
|---|---|---------|---------|
| 60 Achats (sauf 603) | | | |
| 601 Matières premières | 0,00 | | |
| 602 Autres approvisionnements | 0,00 | | |
| 604 Etudes et prestations | 0,00 | | |
| 605 Matériels, équipements et travaux | 0,00 | | |
| 607 Achats de marchandises | 0,00 | | |
| | Total achats | | |
| 603 | Variation des stocks | 0,00 | 0,00 |
| 61 Services extérieurs | | | |
| 611 Sous-traitance générale | 0,00 | | |
| 612 Redevances de crédit-bail | 0,00 | | |
| 613 Locations | 0,00 | | |
| 614 Charges locatives | 0,00 | | |
| 615 Entretien et réparations | 0,00 | | |
| 616 Primes d'assurances | 0,00 | | |
| 617 Etudes et recherches | 0,00 | | |
| 618 Divers | 0,00 | | |
| | Total services extérieurs | | |
| 62 Autres services extérieurs | | | |
| 621 Personnel extérieur | 0,00 | | |
| 622 Rémunérations d'intermédiaires | 750,00 | | |
| 623 Publicité et relations publiques | 0,00 | | |
| 624 Transports | 0,00 | | |
| 625 Déplacements et réceptions | 230,00 | | |
| 626 Frais postaux et de télécoms | 150,00 | | |
| 627 Services bancaires et assimilés | 75,00 | | |
| 628 Divers | 0,00 | | |
| | Total autres services extérieurs | | |
| | | | 1205,00 |
| 64 Charges de personnel | | | |
| 641 Rémunérations du personnel | 0,00 | | |
| 645 Charges de sécurité sociale | 0,00 | | |
| 647 Autres charges sociales | 0,00 | | |
| 648 Autres charges du personnel | 0,00 | | |
| | Total charges de personnel | | |
| 86 Emplois des contributions volontaires | | | |
| 860 Secours en nature | 0,00 | | |
| 861 Mise à disposition gratuite de biens | 0,00 | | |
| 862 Prestations | 0,00 | | |
| 864 Personnels bénévoles | 0,00 | | |
| | Total emplois des contributions | | |
| | | | 0,00 |
| Autres charges | | | |
| 63 Impôts et taxes | 0,00 | | |
| 65 Autres charges de gestion courante | 0,00 | | |
| 66 Charges financières | 0,00 | | |
| 67 Charges exceptionnelles | 0,00 | | |
| 68 Dotations aux amortissements | 0,00 | | |
| 69 Impôts sur les sociétés | 0,00 | | |
| | Total autres charges | | |
| | | | 0,00 |
| | TOTAL CHARGES | | 1205,00 |
| PRODUITS | | | |
| 70 Ventes de produits et services | | | |
| 701 Ventes de produits finis | 0,00 | | |
| 702 Ventes de produits intermédiaires | 0,00 | | |
| 704 Travaux | 0,00 | | |
| 705 Etudes | 0,00 | | |
| 706 Prestations de services | 0,00 | | |
| 707 Ventes de marchandises | 0,00 | | |
| 708 Produits des activités annexes | 0,00 | | |
| | Total ventes | | |
| | | | 0,00 |
| 75 Produits de gestion | | | |
| 751 Redevances pour concessions | 0,00 | | |
| 754 Collectes | 0,00 | | |
| 756 Cotisations | 1006,00 | | |
| 758 Produits divers de gestion | 0,00 | | |
| | Total produits de gestion | | |
| | | | 1006,00 |
| Autres produits | | | |
| 71 Production stockée | 0,00 | | |
| 72 Production Immobilisée | 0,00 | | |
| 73 Produits de la tarification | | | |
| 74 Subventions d'exploitation | | 3500,00 | |
| 76 Produits financiers | | 0,00 | |
| 77 Produits exceptionnels | | 0,00 | |
| 78 Reprises sur amortissements | | 0,00 | |
| 79 Transferts de charges | | 0,00 | |
| | Total autres produits | | |
| | | | 3500,00 |
| 87 Contributions volontaires | | | |
| 870 Bénévolat | 0,00 | | |
| 871 Prestations en nature | 0,00 | | |
| 872 Dons en nature(parrainage enseignant) | 750,00 | | |
| | Total contributions volontaires | | |
| | | | 750,00 |
| | TOTAL PRODUITS | | 5256,00 |
| | | | 4051,00 |
| | RESULTAT (excédent ou déficit) | | |

III-RAPPORT FINANCIER 2019



| | | Actif | | Passif | |
|---|---|--------------------------|--|---|---------------------------|
| | | Classe | Montant | Classe | Montant |
| Actif fixe (argent immobilisé) | 2 Immobilisations | | | 1 Capitaux propres | |
| | Biens durables (>1an) propriété de l'association | 1000 | | Capital ou Fonds associatif (apport des fondateurs de l'association) et subventions non renouvelables (accordées pour l'achat d'un bien dont le renouvellement ou amortissement est à la charge de l'association) | 1600 |
| | 20 Immobilisations incorporelles non amortissables (fonds de commerce, brevets, licences) | | | Report à nouveau (résultats antérieurs en réserve) | |
| | 21 Immobilisations corporelles amortissables (immobilier, mobilier) | 600 | | Résultat du dernier exercice (positif ou négatif) | 551 |
| | 27 Immobilisations financières (actions, obligations et cautions) | | | subventions d'investissement renouvelables (accordées pour l'achat d'un bien dont le renouvellement sera assuré par le financeur) | |
| | 28 Amortissement des immobilisations | 120 | | Provisions pour risques et charges (assurance sur l'avenir qui consiste à provisionner des fonds en cas d'excédent pour se prémunir des risques Emprunts à moyen et long terme (EMLT >1 an) | 120 |
| | 3 Stocks | | | Fonds dédiés (ressources financières non encore utilisées : subventions, donations, legs) | 3500 |
| | Marchandises, matières premières | | | | |
| | 4 Créances | | | Comptes de tiers (emprunts et dettes à court terme) | |
| | Personnes physiques ou morales qui doivent de l'argent à l'association | | | Personnes physiques ou morales à qui l'on doit de l'argent à court terme (DCT) | |
| Actif circulant (biens destinés à être transformés en liquidités) | 5 Comptes financiers - Trésorerie | | | | |
| | Disponibilités bancaires | | | Dettes financières (découverts bancaires, emprunts) | |
| | Comptes épargne | 4051 | | Dettes d'exploitation (fournisseurs) | |
| Caisse | | | Dettes diverses (sociales ou fiscales) | | |
| SICAV (valeurs mobilières de placement) | | | | | |
| | | 5771 | | | 5771 |
| | | Total Actif Bilan | | | Total Passif Bilan |

III-RAPPORT FINANCIER 2019

Commentaire:



Comme pour le précédent exercice, l'activité de l'association reste dépendante des subventions. Cela implique pour les animateurs de l'association de maintenir une veille dans la recherche des financements et aussi de fidéliser les partenaires financiers qui nous font confiance.

Nous retenons aussi dans ce rapport la participation des habitants et ressortissants du village Tsékampika qui se sont mobilisé pour parrainer 4 enseignants vacataires du village. Cela prouve que la dynamique des solidarités villageoises est en marche.

Aujourd'hui, cette action parrainage est reprise par un homme politique originaire du district de Lékana.

Mobiliser ses membres que pour des cotisations ponctuelles pour faire face à une dépense urgente.